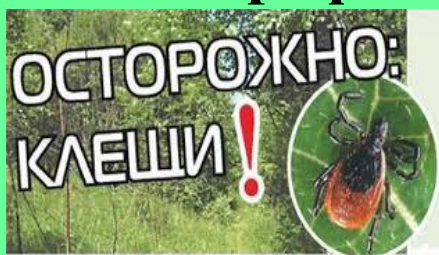


Профилактика клещевых инфекций



Иксодовые клещи являются источником повышенной опасности, поскольку после присасывания могут заразить человека не только клещевым энцефалитом, но и клещевым боррелиозом (болезнью Лайма) и другими инфекционными болезнями. **Клещевой энцефалит** - тяжелое заболевание, при котором поражается центральная нервная система. Болезнь может пройти бесследно, но иногда заканчивается смертью или приводит к инвалидности из-за паралича мышц рук, шеи (свисание головы), развития периодических судорожных припадков (эпилепсия), возможного развития слабоумия.

Заболевание **клещевым боррелиозом** способно приводить к поражению опорно-двигательного аппарата, нервной и сердечнососудистой систем, к длительной нетрудоспособности, инвалидности человека.

Одним из ярких симптомов клещевого боррелиоза до последнего времени являлась, так называемая кольцевидная эритема - красное пятно с просветлением в центре, появляющееся в месте присасывания клеща. Но, в последнее время, нередко заболевание протекает без образования эритемы.



Первые признаки заболевания клещевых инфекций во многом схожи и проявляются после определенного скрытого периода (от 1 до 40 и более дней), в виде повышения температуры тела до 37,5-38 градусов, появления слабости, головной боли, тошнота, раздражительность. Если подобные симптомы отмечаются после случая присасывания клеща, то первое, что нужно сделать, это обратиться в больницу за медицинской помощью. Чем раньше поставлен диагноз и назначено эффективное лечение, тем больше вероятность успеха в полном выздоровлении без перехода заболевания в хроническую форму и развития последующей инвалидности.

Заболевание легче предупредить, чем лечить.



Отправляясь на природу, не забывайте о мерах личной профилактики защиты от клещей. Немаловажное значение имеет одежда. Собираясь в лес, необходимо одеться так, чтобы уменьшить возможность за ползания клещей под одежду. Штаны должны быть заправлены в сапоги, гольфы или носки - с плотной резинкой. Верхняя часть одежды должна быть заправлена в брюки, а манжеты рукавов плотно прилегать к руке. На голове желателен капюшон или

другой головной убор (например, платок, концы которого следует заправлять под воротник). Лучше, чтобы одежда была светлой и однотонной, так как клещи на ней более заметны.

Помните, что обычно клещи присасываются не сразу, поэтому необходимо не реже, чем через каждые 1,5-2 часа проводить само- и взаимоосмотры для обнаружения прицепившихся клещей. Если клещ все же добрался до открытого участка тела, то чаще всего он присасывается там, где кожа наиболее тонкая и нежная: за ушами, на шее, под мышками, в волосистой части головы.

Индивидуальная защита населения от нападения клещей осуществляется и с помощью новых высокоэффективных химических средств защиты (репелленты), которые наносятся на одежду для отпугивания клещей.

Если же присасывание клеща к телу все же произошло, то клеща следует



немедленно удалить, стараясь не оторвать погруженный в кожу хоботок, ранку продезинфицировать раствором йода, если удалить клеща самостоятельно не удастся, то следует обратиться в ближайшее лечебно-профилактическое учреждение.

Клеща можно сохранить, поместив его в любую емкость (стеклянную с плотно закрывающейся крышкой, пробирку и т.п.). По поводу направления клеща, снятого с тела человека, для исследования на наличие возбудителей клещевых инфекций можно обратиться в Дрогичинский районный ЦГиЭ по адресу ул.Чкалова, 6-2, кабинет №9 или самостоятельно доставить клеща в Брестский областной ЦГЭиОЗ по адресу: г.Брест, пл. Свободы, 9, кабинет №2. Исследования клещей проводятся на платной основе. Бесплатные исследования клещей проводятся по направлению организаций здравоохранения



лицам, имеющим медицинское противопоказание к приему лекарственных средств, предназначенных для профилактики клещевых инфекций.

После укуса клеща обязательно обращайтесь в территориальные учреждения здравоохранения к участковым врачам (педиатрам, терапевтам, инфекционистам) для назначения проведения экстренной профилактики клещевых инфекций.

Помните! Максимальный профилактический эффект достигается только в том случае, если

экстренная профилактика начата в первые 72 часа после укуса клеща.

После укуса клеща необходимо ежедневно измерять температуру и наблюдать за самочувствием в течение 2-3 недель. При головной боли, повышении температуры, недомогании, покраснении в месте укуса немедленно обратитесь к врачу!

По интересующим Вас вопросам по профилактике клещевых инфекций можно обратиться в отдел эпидемиологии Дрогичинского районного ЦГиЭ по телефону 4-33-52 или в кабинет инфекционных заболеваний Дрогичинской поликлиники (тел. 59-2-82).

К сведению! Специалисты Дрогичинского районного ЦГиЭ по Вашей заявке проведут обработку от клещей территории дачного и приусадебного участка.

Справки по телефонам: 4-33-52, 4-33-70



Министерство здравоохранения Республики Беларусь

Санитарно-эпидемиологическая служба РБ. Дрогичинский райЦГиЭ 2024г. www.drgige@brest.by